



Fastsatt i kommunestyre 17.12.2020, K-sak 87/20

# Planprogram

**Revidering av kommuneplanens samfunnsdel og arealdel og  
revidering av kommunedelplan for klima og energi**

## Innhold

<b>1. Innledning</b> .....	<b>2</b>
<b>2. Formålet med planrevisjonen</b> .....	<b>2</b>
2.1. Mål for kommune(del)plan .....	3
<b>3. Føringer og rammer for planarbeidet</b> .....	<b>4</b>
3.1. Nasjonale forventinger og føringer.....	4
3.2. Regionale planer og forventninger.....	4
3.3. Kommunale planer og føringer .....	5
3.3.1. Kommunal planstrategi.....	5
3.3.2. Demografi og utviklingstrekk .....	6
3.3.3. Sør-Fron sin rolle i regionen.....	7
<b>4. Organisering av arbeidet</b> .....	<b>9</b>
4.1. Politisk organisering.....	9
4.2. Administrativ organisering.....	9
4.3. Prosess og fremdriftsplan .....	9
4.3.1. Opplegg for medvirkning .....	9
4.3.2. Framdriftsplan .....	10
<b>5. Sentrale tema og utredningsbehov i planprosessen</b> .....	<b>11</b>
5.1. Kommuneplanens samfunnsdel.....	11
5.1.1. Arealstrategi .....	11
5.1.2. Arealstrategi som politisk styringsverktøy .....	12
5.2. Kommuneplanens handlingsdel.....	12
5.3. Kommuneplanens arealdel .....	12
5.4. Kommunedelplan for klima og energi .....	12
5.5. Utrednings- og analysebehov .....	13
5.5.1. Hovedproblemstillinger i arealdelen .....	13
5.5.2. Krav om konsekvensanalyse.....	16
5.5.3. Risiko- og sårbarhetsanalyse .....	16
5.5.4. Innspill til endring av arealdelen.....	16
<b>6. Vedlegg</b> .....	<b>18</b>



# 1. Innledning

Kommuneplanen er kommunens viktigste styringsdokument som til enhver tid skal ivareta kommunale, regionale og nasjonale mål, interesser og oppgaver. Planen skal være grunnlag for tjenesteområdenes planlegging og virksomhet, og en tettstedsutvikling i harmoni med kommunens samfunns mål.

Gjennom vedtak av kommunal planstrategi for Sør-Fron kommunen 2020-2023 har kommunestyret bedt rådmannen gjennomføre en revisjon av kommuneplanen i gjeldende valgperiode. Kommunedelplan for klima og energi skal også revideres i perioden i henhold til planstrategien. Planstrategiens føringer legges til grunn for dette arbeidet.

I henhold til plan- og bygningsloven skal det for alle kommuneplaner og kommunedelplaner utarbeides et planprogram. Planprogrammet skal beskrive formålet med planarbeidet, viktige problemstillinger, samt planprosessen med frister og opplegg for medvirkning. Forslag til planprogram sendes på høring og legges ut til offentlig ettersyn i minimum 6 uker. Planprogrammet fastsettes av kommunestyret og er førende for planprosessen.

# 2. Formålet med planrevisjonen

En bærekraftig utvikling av samfunnet krever at kommunen planlegger for både økonomisk, sosial og miljømessig bærekraft. Målet for planarbeidet er at planene skal gi tydelige føringer for den videre utviklingen av Sør-Fron kommune – både som samfunn og organisasjon.

Følgende planer skal revideres eller utarbeides:

- Kommuneplanens samfunnsdel
- Kommuneplanens arealdel
- Kommunedelplan for klima og energi

Formålet med planrevisjonen er å revidere gjeldende kommuneplan for en ny planperiode 2020-2035. Viktig mål med revisjonen vil være å styrke kommuneplanen som strategisk styringsdokument. Ved å samordne planprosessene med utarbeidelse av kommunedelplan for klima og energi har kommunen som mål å gjøre det kommunale planarbeidet mer effektivt, samordnet og helhetlig.

I denne revisjonen prioriteres kartlegging, analyser og strategier i kommuneplanens samfunnsdel, før vurdering av arealinnspill. Dette er foreslått for å styrke kommuneplanen som strategisk styringsdokument og gi en helhetlig planlegging. Kommuneplanen skal sørge for retning i samfunnsutviklingen og legge føringer for annet planarbeid, herunder temaplaner, reguleringsplanarbeid og handlingsplaner. Det forutsettes tydeligere kobling mellom kommuneplan og økonomiplan i revisjonsarbeidet.





## 2.1. Mål for kommune(del)plan

### Langsiktige mål - effektmål av kommune(del)plan

- Kommuneplanen er et retningsgivende og tydelig styringsverktøy for kommunens politiske og administrative ledelse.
- Kommuneplanen omhandler kommunens hovedutfordringer i lys av samfunnsutviklingen og den regionale utviklingen.
- Kommuneplanprosessen er den viktigste arenaen for overordnede diskusjoner om utvikling av kommunen for å oppnå en bærekraftig utvikling med FNs bærekraftsmål godt forankret som grunnlag, se figur 1

### Resultatmål av kommune(del)plan

Samfunnsdelen rulleres med hovedfokus på å oppnå:

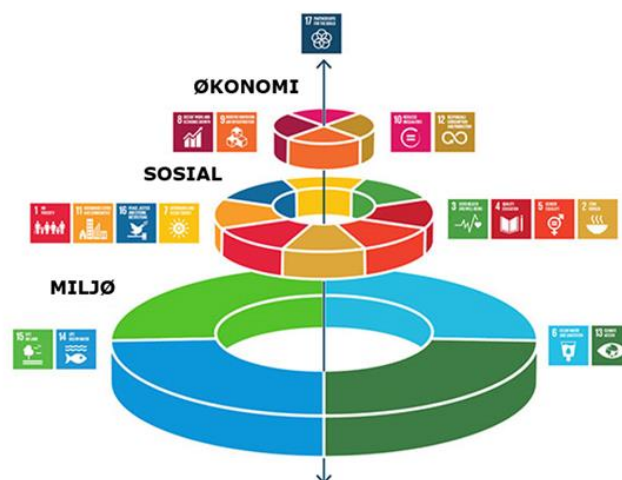
- en fokusert og handlingsrettet kommuneplan der kommunens satsningsområder gjenspeiler utfordringer og muligheter i dagens samfunn og lengre fremover.

Arealdelen rulleres med hovedfokus på å oppnå:

- en kommuneplan som viderefører arealstrategien og hovedtrekkene i gjeldende arealdel, sammen med nye føringer som fremgår nasjonale og regionale forventninger
- en kommuneplan som trekker langsiktige grenser mellom utbyggingsområder og store sammenhengende landbruks-, natur- og friluftsområder
- en kommuneplan som synliggjør viktige områder for biologisk mangfold og regulerer bruken av disse arealene
- en kommuneplan som ivaretar og juridisk forankrer behovet som springer ut av samfunnsdelen

### Prosessmål i kommune(del)planarbeidet

- Planarbeidet er godt forankret i kommunen, både politisk og administrativt
- Aktiv medvirkning fra innbyggere og aktuelle lag/foreninger, råd/utvalg, både i drøftings- og høringsfasen.



Figur 1: FNs bærekraftsmål og sammenhengen mellom dimensjonene økonomi, sosial og miljø:



## 3. Føringer og rammer for planarbeidet

### 3.1. Nasjonale forventninger og føringer

Nasjonale og regionale forventninger vil sammen med vedtatte kommunale planer og forpliktelser legge føringer for arbeidet med ny kommuneplan. Mål om bærekraftig utvikling skal ligge til grunn for kommuneplanarbeidet, med en utvikling som imøtekommer dagens behov uten å ødelegge for at kommende generasjoner skal få dekket sine.

I tillegg til konkrete nasjonale forventninger til kommunal planlegging, har staten også klare forventninger til øvrig tjenesteproduksjon. Disse er ikke samlet i ett dokument, men kommer gjerne som statlige føringer på de kommunale ansvarsområdene. Føringer for folkehelsearbeidet, skole og oppvekst området, eldreomsorgen, organisering av tjenestetilbud osv. vil være viktig å følge opp i kommuneplanens samfunnsdel og arealdel.

### 3.2. Regionale planer og forventninger

Gjennom Innlandsstrategien prioriterer fylkestinget de største, mest komplekse og viktige utfordringene, som må løses med regionale planer som virkemiddel. Fylkespolitikkerne har vedtatt en visjon for Innlandet, som bærer i seg den felles historien, og peker samtidig på de mulighetene det nye fylket har:

*"Et fylke med sterke røtter og store drømmer, med en ledende posisjon innen teknologi, industri, landbruk og reiseliv"*

Sammen med visjonen vedtok fylkespolitikkerne fire satsingsområder: **Innbygger, Innovasjon, Inkludering, Infrastruktur**. Satsingsområdene skal danne et godt grunnlag for mer tverrfaglig samarbeid og helhetlig politikkutforming

I tillegg er det flere regionale planer som legger føringer for kommunen sitt arbeid med kommunale planer. Alle gjeldende regionale planer, som videreføres uendret eller som skal endres, samt nye regionale planer legger føringer for kommunens arbeid. I Innlandsstrategien er det pekt på 4 nye regionale planer som er foreslått utarbeidet i perioden:

- Regional plan for samfunnssikkerhet, klimatilpasning og solid infrastruktur
- Regional plan for det inkluderende Innlandet
- Regional plan for klima, miljø og arealbruk
- Regional plan for innovasjon, verdiskaping og kompetanse



### 3.3. Kommunale planer og føringer

#### 3.3.1. Kommunal planstrategi

Planstrategien peker på behovet for å gjennomgå samfunnsdelen av kommuneplanen og tydeliggjøre struktur og målhierarki. Ved å legge opp en prosess hvor samfunnsdelen behandles før arealinnspill, gis også en mulighet for å styrke samfunnsdelen (politikkdelen) som førende for arealdelen. Et tydeligere planhierarki, og en mer strategisk kommuneplan, vil også kunne gi bedre sammenheng mellom planer generelt i kommunen.

Arealdelen har tradisjonelt fått mye plass i kommuneplanrevisjoner i Sør-Fron kommune. Planstrategien angir at arbeid med arealdelen i kommende revisjon av kommuneplan skal konsentreres om bolig- og næringsutvikling.

Viktige føringer fra kommunal planstrategi:

- Samfunnsdelen revideres med mål om å styrke styringsrelevans som overordnet strategidokument. Målstruktur, dybdeområder og hovedmål i samfunnsdel gjennomgås. I tillegg bør bærekraftbegrepet defineres og konkretiseres.
- Samfunnsdelen revideres før arealdelen. Det anbefales å legge opp en prosess hvor samfunnsdelen og de overordnede strategidiskusjonene tas før behandling av arealdelen.
- Arbeid med arealdelen begrenses i størst mulig grad til å videreutvikle dagens arealbruk og bestemmelsene revideres med tanke på forenkling og forkorting.
- Med bakgrunn i FNs bærekraftsmål skal kommunedelplan for klima og energi revideres og gi en helhetlig vurdering av kommunens utfordringer om muligheter innenfor energi-, klima- og miljørettet arbeid.

Kommuneplanen skal være styrende for økonomiplanarbeidet. Koblingen mellom disse planene må styrkes. Det skal utarbeides en tydeligere handlingsdel til kommuneplanen som synliggjør kostnader og prioriteringer av tiltak i planperioden.

En viktig erfaring fra forrige kommuneplanrevisjon er betydningen av å sette klare grenser for revisjonsomfanget. Planprogrammet har derfor en viktig avgrensende rolle ift. hva som ikke vil bli gjenstand for revisjon i denne runden. Hovedtema og utredningsoppgaver følger av kapittel 4.



### 3.3.2. Demografi og utviklingstrekk

I følge Statistisk sentralbyrå (SSB) var det pr. 1.januar 2020 registrert 3119 innbyggere i kommunen. I 2040 er det forventet 3321 innbyggere etter SSBs middelalternativ. Befolkningsøkningen skjer i hovedsak i form av økt andel eldre.

Høy levealder betyr at folk er ved god helse og at vi har gode velferdsordninger, men flere eldre betyr også at det blir flere som er syke og som har behov for helse- og omsorgstjenester. Ser en på befolknings sammensetningen er ca. 9 % av innbyggerne i Sør-Fron kvinner i fertil alder (20-39 år).

Aldersgruppen 20-44 år (menn og kvinner) er 26 % av innbyggerne – langt under landsgjennomsnittet på 34 %. Andelen holder seg stabil i Sør-Fron og noe synkende i landet for øvrig.

Andel barnehage- og skolebarn i Sør-Fron reduseres også i perioden fra 23 % i 2018 til 20 % i 2040. I landet for øvrig er 23 % av innbyggerne fra 0-19 år i 2020 med her også er det en reduksjon til 22 % i 2040.

Antall over 67 år viser motsatt trend. 20 % av innbyggerne i Sør-Fron er over 67 år i 2018 - dette vil øke til 27 % i 2040. I landet for øvrig er 15 % over 67 i dag og 21 % over 67 i 2040. Befolkningsframskrivingen til 2040 viser en kraftig økning i andel eldre fra 20 % av innbyggerne i 2020 til 27 % i 2040 - på landsbasis ligger det på 21 % i 2040. I tillegg er det halvert antall fødsler i kommunen fra 51 fødsler i 1990 til 24 i 2019.

Av 3119 innbygger ved utgangen av 2019, var 1565 sysselsatte, halvparten av kommunens innbyggere. Av disse pendler 878 ut av kommunen, underkant av 30 %. Det er 1084 sysselsatte med arbeidssted i kommunen, en reduksjon på 132 siden år 2000. 397 pendler inn til kommunen. 63% av kommunens innbyggere i arbeid, arbeider i egen kommune.

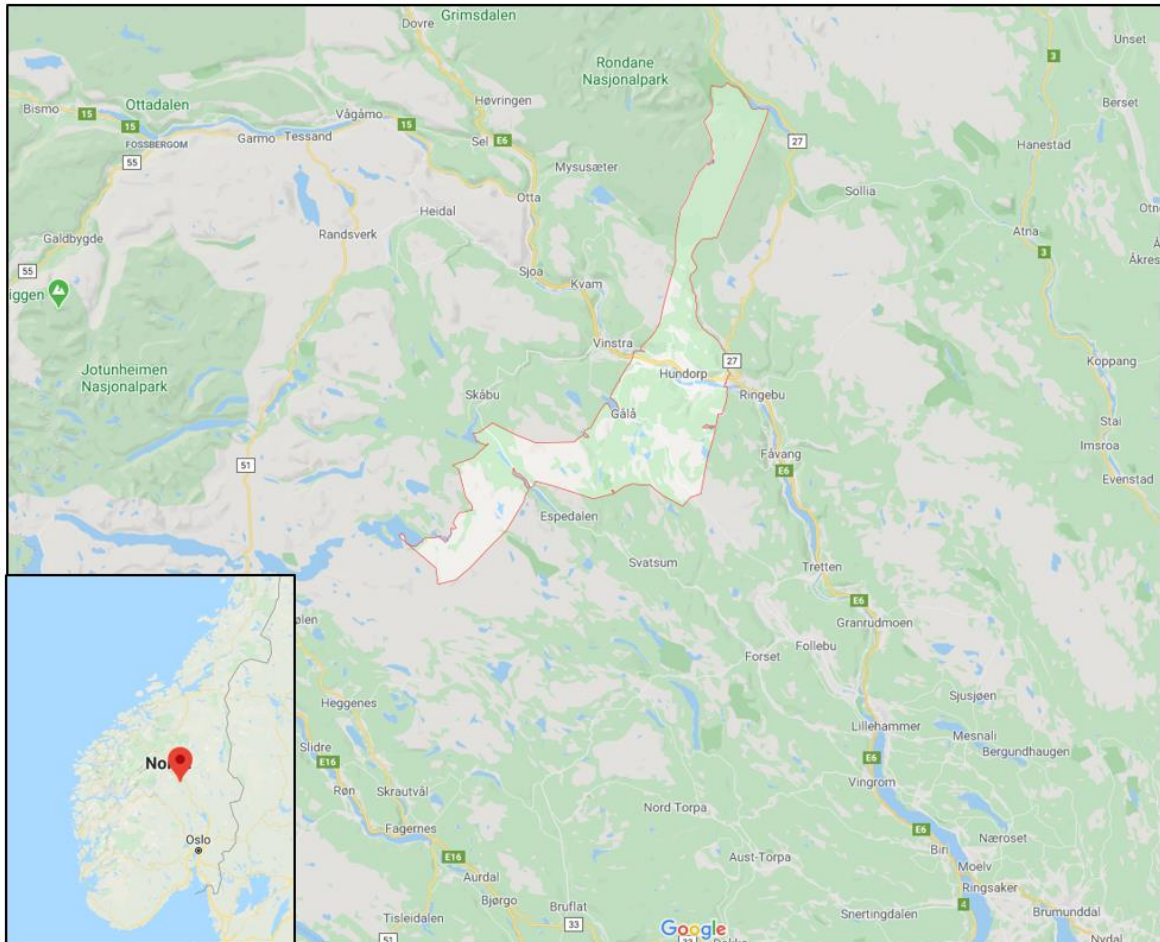


Figur 2: Dagens folketall og befolkningsframskriving i SSB sitt middelalternativ for år 2030 og 2040, fordelt på fra 0-19 år, 20-66 år og 67+.



### 3.3.3. Sør-Fron sin rolle i regionen

Sør-Fron kommune ligger midt mellom Oslo og Trondheim, midt i Gudbrandsdalen. Rett nord for oss er nærmeste nabo Nord-Fron, med byen Vinstra som har satset på å tiltrekke seg større næringsaktører og kjedebutikker. Nærmeste nabo i sør, Ringebu, har i mange år profilert seg som landsby, med et typisk småbypreg, også når det gjelder handel og tettstedsutvikling.



Figur 3: Sør-Fron kommunen i Innlandet fylke, kilde: Google.

De siste årene har Sør-Fron kommune og bygdene våre tidvis vært prega av pessimisme. Folketallsnedgang, en havarent kommunesammenslåing og trang kommuneøkonomi har dominert media lokalt og regionalt.

Sør-Fron har til alle tider - og er fremdeles - et samfunn med sterk skaperkraft. Sterke arrangementsmiljø, som f. eks. Gålå Idrettsanlegg og Peer Gynt-stevnet, har sine tyngdepunkt i kommunen. Sør-Fron er og blant de rikeste kulturminnebygdene i landet, lokalisert i et fremdeles levende kulturlandskap. Rudi Gard, Harpefoss Hotell, Sygard Grytting og andre kultur- og næringsaktører forsterker bildet av Sør-Fron som ei rik kulturbygd. Kommunen har også en sterk dugnadsånd og frivillighet.





Men potensialet er større. Et eksempel er historien om Dale-Gudbrands gard – og Sør-Fron som kulturminnebygd – er alt for lite kjent i dag blant nye generasjoner.

Sør-Fron sin rolle i regionen og fylket kan og bør være knyttet til skaperkraft og bærekraftig utnyttelse av tilgjengelige ressurser, der næringsliv og opplevelsesnæring er tuftet på kulturarv – kulturarven som motor for næringsutvikling – i et livskraftig og levende kulturlandskap.

Sør-Fron, historien om Hundorp, Kjørstad og Grytting – maktsentrumet i Gudbrandsdalen – er en viktig identitetsbygger for Innlandet fylke. Det samme gjelder kulturlandskapet med tilhørende utmarksressurser på fjellet.

I gjeldende samfunnsdel har Sør-Fron som mål å være en attraktiv bosettingskommune. I lys av det rike kultur- og næringslivet, bør potensialet for å bli en attraktiv etableringskommune også være tilstede innenfor næringer basert på bioøkonomi, naturressurser, opplevelsesnæringer, kultur og kulturarv. Her blir også bygge- og anleggsnæringa svært viktig.

Det levende kulturlandskapet i kommunen har en viktig rolle i Gudbrandsdalens matproduksjon. I 2019 ble det produsert 6,7 mill. liter melk, 480 700 kg slakt av storfe, 233 948 kg slakt av sau og 518 810 kg slakt av gris. I tillegg er det 7 500 verpehøner som leverer egg. Det produseres også korn og potet i kommunen. Når det gjelder avvirking, ble det levert 17 000 m<sup>3</sup> tømmer fra Sør-Fron i 2019. Landbruket i Sør-Fron gir ringvirkninger og arbeidsplasser både i kommunen, men også utenfor kommunen.

Naturen, fjellområdene og friluftslivsmulighetene er sentrale i kommunen, både for innbyggere og for folk bosatt i andre kommuner i landet – og for næringsgrunnlaget i kommunen. Utmarksbeite er en svært viktig del av næringsgrunnlaget for landbruket i Sør-Fron fordi en stor del av husdyrholdet er utmarksbeitebasert. Utmarksbeite er den mest arealkrevende næringen vi har, og utmarksområdene har flere sterke arealinteresser som beitebruk, jakt, friluftsliv og hyttebygging. Med press på utbyggingsområder i fjellet, bør kommunen sammen med øvrige kommuner i Gudbrandsdalen, finne sin grense for hvor mye areal av fjellområdene som i framtiden skal bygges ned i kommunen. Dette for å ivareta de verdiene som ligger i utmarka for kommende generasjoner. Bevaring av utmarka har også stor betydning for kommunens evne til klimatilpasning.



## 4. Organisering av arbeidet

### 4.1. Politisk organisering

Kommunestyret har det politiske hovedansvaret for å utarbeide kommune(del)planen og drive prosessen framover. Politisk involvering i hele prosessen er avgjørende for et godt eierskap til planen.

### 4.2. Administrativ organisering

Revisjonsarbeidene organiseres internt i kommunens administrasjon som et tverrfaglig prosjekt som involverer alle tjenesteområdene. Det er nedsatt en styringsgruppe, utvalgt av kommunestyret, som gjør strategiske avklaringer undervegs.

I prosessen kan det bli nedsatt arbeidsgrupper/ prosjektgrupper som deltar i drøftinger og i det saksforberedende arbeidet. Økonomi skal også representeres for å sikre koblingen til økonomiplanen

### 4.3. Prosess og fremdriftsplan

#### 4.3.1. Opplegg for medvirkning

Kommunale planer berører ikke bare kommuneorganisasjonen, men samfunnet som helhet. Det er derfor viktig å sikre åpne planprosesser der kommunen kan innhente kunnskap og samkjøre sin innsats med ressurser, planer og behov hos øvrige aktører – både innbyggere, næringsliv, frivillighet og andre offentlige aktører. Dagens ungdom er fremtiden til kommunen og må involveres slik at de kan være med å forme sin egen framtid i kommunen. På denne måten får kommunen best mulige planer for utviklingen av Sør-Fron kommune. Samtidig er det viktig å dra nytte av kunnskapen og erfaringen fra de ansatte i kommuneorganisasjonen.

I planprosessene ønsker Sør-Fron kommune å prøve ut nye former for medvirkning med pandemihensyn. Eksempel kan være digital medvirkning, enkle spørreundersøkelser og involvering av faste grupperinger, for eksempel i skolen, ulike utvalg mm. Dette for å sikre en bred og aktiv involvering. I tråd med plan- og bygningsloven §§ 11-13 og 11-14 legges planforslaget ut på høring med en høringsfrist på minimum seks uker. For at kommune(del)planen skal være gode styringsverktøy er det viktig med en god politisk og administrativ forankring. Det legges opp til at fagmiljø og tillitsvalgte i kommuneorganisasjonen involveres i prosessene og at arbeidet i størst mulig grad har en tverrfaglig tilnærming. Planarbeidet skal være tema i kommunens ledermøter.

Eksterne myndigheter som Fylkesmannen i Innlandet, Innlandet fylkeskommune, Statens vegvesen, NVE, o.l. vil bli kontaktet for deltakelse, orienteringer og avklaringer underveis i planprosessene. Kommunen vil bruke Regionalt planforum aktivt i planprosessene.

Kommunens hjemmeside og lokale aviser vil være hovedinformasjonskildene for kunngjøring av muligheter for medvirkning og informasjon om viktige tema i planarbeidet. Sentrale plandokumenter vil bli lagt ut digitalt på kommunens hjemmeside, herunder innspill, analyser, utredninger og høringsdokumenter.



### 4.3.2. Framdriftsplan

Det legges opp til sluttbehandling av kommuneplanens samfunnsdel første halvdel av 2021, arealdel og kommunedelplan for energi og klima i løpet av 2022.

Framdriftsplan	2020					2021					2022																		
	j	j	a	s	o	n	d	j	f	m	a	m	j	j	a	s	o	n	d	j	f	m	a	m	j	j	a	s	o
<b>Planprogram:</b>																													
Politisk behandling av forslag til planprogram																													
Kunngjøring av planoppstart kommuneplanrullering																													
Høring og offentlig ettersyn																													
Regionalt planforum																													
Fastsetting av planprogram																													
<b>Samfunnsdel:</b>																													
Administrative forberedelser																													
Digital medvirkning/ "temakvelder"																													
Regionalt planforum																													
Første gangs behandling																													
Offentlig ettersyn																													
Andre gangs behandling/Vedtak i KST																													
<b>Arealdel:</b>																													
Utarbeiding av første forslag til plan og KU																													
Drøftinger i politiske og adm.fora																													
Medvirkning: lag, organisasjoner, særskilte grupper																													
Regionalt planforum																													
Første gangs behandling																													
Offentlig ettersyn																													
Andre gangs behandling																													
Nytt offentlig ettersyn																													
Tredje gangs behandling																													
Vedtak av kommuneplanen i KST																													

Kommunedelplan for klima og energi	2020					2021					2022																		
	j	j	a	s	o	n	d	j	f	m	a	m	j	j	a	s	o	n	d	j	f	m	a	m	j	j	a	s	o
Administrative forberedelser																													
Folkemøte /temakvelder																													
Regionalt planforum																													
Første gangs behandling																													
Offentlig ettersyn																													
Andre gangs behandling/Vedtak i KST																													



## 5. Sentrale tema og utredningsbehov i planprosessen

Ny kommuneplan skal vise hvordan Sør-Fronkommune skal utvikle seg som samfunn og organisasjon i perioden 2020-2035.

### 5.1. Kommuneplanens samfunnsdel

Viktig del av revisjonsarbeidet vil være å gjennomgå målstruktur, dybdeområder og hovedmål i samfunnsdelen. Målsetning for dette arbeidet er å gjøre kommuneplanen mer anvendelig som strategisk underlag for virksomheten. Kommuneplanens samfunnsdel skal behandle langsiktige utfordringer som vil påvirke kommunen som organisasjon. Det er derfor nødvendig å løfte fram denne dimensjonen tydeligere gjennom revideringsprosessen. De langsiktige strategiene i kommuneplanperioden skal også gi tydeligere føringer for arbeidet med økonomiplanen.

Dagens samfunnsdel dekker mange tema, tidvis på et høyt detaljeringsnivå. Hovedgrepet i arbeidet med samfunnsdelen vil være å gjennomgå målstrukturen og løfte dokumentet til et mer strategisk nivå. Endelig struktur og inndeling i kapitler og tema vil bli avklart gjennom revisjonsprosessen.

Planstrategien har beskrevet noen aktuelle tema som ny kommuneplan bør ha særlig oppmerksomhet på. Dette som oppfølging av utfordringsbildet som er tegnet i folkehelseoversikten fra 2019.

I følge utfordringsbildet til kommunen (hentet fra folkehelseoversikten 2019) bør kommuneplanrevisjonen inneholde strategier for følgende områder:

- **Utdannings- og inntektsnivå**
- **Høy andel med fedme/overvekt**
- **Tidlig alkoholdebut blant ungdom**
- **Lave fødselstall**

#### 5.1.1. Arealstrategi

Arealstrategien er langsiktige, overordnede prinsipper for arealbruk, ofte veiledet av en kartskisse. Her kan kommunene gi tydelige signaler til mulige utbyggere om hovedretninger i utviklingen slik at man unngår unødig planarbeid i områder hvor arealbruken ligger fast. Gjennomføringen av arealstrategien skjer på alle plannivåer, ved utforming av kommuneplanens arealdel, ved reguleringsplaner og i byggesaksbehandlingen.

En arealstrategi med tettere kobling mellom kommuneplanens samfunnsdel og arealdel kan forenkle arbeidet med arealdelen, og tilrettelegge for strategiske diskusjoner om arealdisponering.





### 5.1.2. Arealstrategi som politisk styringsverktøy

Arealstrategien er et overordnet politisk vedtatt styringsverktøy. Dette innebærer at politikerne forplikter seg til å følge føringene ved behandling av fremtidige saker. Politikerne må drøfte de store linjene i samfunnet og ta standpunkt til prioriteringsrekker ettersom en vedtatt arealstrategi også er en beslutning om hvilke mål som skal prioriteres.

Kommunens arealstrategi skal bidra til å sikre en helhetlig og langsiktig forvaltning av kommunens arealer. Strategien bør deretter drøftes og fastsettes i samfunnsdelen i kommuneplanen.

## 5.2. Kommuneplanens handlingsdel

Handlingsdelen og økonomiplanen er kommunens viktigste verktøy for å sikre god økonomisk planlegging og styring. Handlingsdelen skal vise kommunens prioriteringer og hva kommunen skal arbeide med i løpet av de neste fire budsjettår eller mer. Økonomiplanen kan, etter kommuneloven § 44, være hele eller deler av handlingsdelen.

## 5.3. Kommuneplanens arealdel

Arealdelen av kommuneplanen skal bygge på satsningsområdene i samfunnsdelen. Den vil i all hovedsak vise eksisterende arealbruk i kommunen. Det å revidere arealplanen vil derfor gi som resultat å la største delen av nåværende plan bestå, og så utrede og avklare mer avgrensede og konkrete deler av arealbruken i kommunen på nytt.

Hvilke nye deler, utbyggingsområder og utbyggingsformål, som skal tas inn og utredes, er et politisk spørsmål. Det er derfor intensjonen at planprogram, planprosess og vedtak av kommuneplanen brukes til å fastlegge en langsiktig arealpolitikk for kommunen. Planprogrammet brukes til å avklare hva som skal være hovedmomentene i revideringsarbeidet. Dette vil gi føringer for hvordan arbeidet legges opp fra administrasjonens side.

## 5.4. Kommunedelplan for klima og energi

Gjennom statlig planretningslinje for klima- og energiplanlegging skal kommunene, fylkeskommunene og staten gjennom planlegging og øvrig myndighets- og virksomhetsutøvelse stimulere til, og bidra til reduksjon av klimagassutslipp, samt økt miljøvennlig energiomlegging. Planleggingen skal også bidra til at samfunnet forberedes på og tilpasses klimaendringene (klimatilpasning).

De statlige planretningslinjene for klima- og energiplanlegging i kommunene skal:

- sikre at kommunene går foran i arbeidet med å redusere klimagassutslipp.
- sikre mer effektiv energibruk og miljøvennlig energiomlegging i kommunene.
- sikre at kommunene bruker et bredt spekter av sine roller og virkemidler i arbeidet med å redusere klimagassutslipp

Gjeldende kommunedelplan for klima og energi er fra 2010, og gjennom planstrategien er det pekt på behov for revidering av denne. Etter at gjeldende plan ble vedtatt har særlig kunnskapsgrunnlaget endret innhold, men det har også kommet en rekke nye føringer, strategier samt mål for klima- og energiplanlegging på internasjonalt, nasjonalt og regionalt nivå.



## 5.5. Utrednings- og analysebehov

Tema som foreslås tatt opp ved revisjon av kommuneplanen er beskrevet under. Vurdering og behandling av innspill til endringer av arealdelen vil i tillegg være en sentral oppgave i arbeidet med revisjon av arealdelen. Flere av temaene er også sentrale i arbeidet med kommunedelplan for klima og energi.

Det legges opp til at følgende tema kan drøftes i planprosessene, både samfunnsdel og arealdel:

- **Visjon for Sør-Fron** – «dalernes blomme»
- **Befolkningsutvikling** – Eksempelvis befolkningsvekst eller befolkningsstabilitet, bolyst, oppvekst, levekår, folkehelse, attraktivitet, næringsutvikling, frivillighet.
- **«Det grønne skiftet»** – Eksempelvis klimaendringer og klimatilpasninger, miljø, fornybar energi, biologisk mangfold og naturverdier.
- **Samfunnssikkerhet og beredskap** – forebygge uønskede hendelser som kan inntreffe i kommunen
- **Utbyggingsmønster og strukturer** – endringer og nye behov. Eksempelvis boligbygging, fritidsbebyggelse, industri og næring, kulturminner og kulturmiljø, samferdsel, transport, trafikk og gatebruk, teknisk infrastruktur, grønnstruktur og friområde, landbruk, offentlige arealer.
- **Organisasjonsutvikling og omstilling** – Eksempelvis velferdskommunens utfordringer, tjenestekvalitet og tjenesteutvikling, ledelse, kompetanse, innovasjon, digitalisering.

Kommuneplanens samfunnsdel skal inkludere en overordnet vurdering av om klimaendringer vil påvirke langsiktige utfordringer, mål og strategier. Vurderingen skal skille mellom forhold av betydning for arbeidet med kommuneplanens arealdel, og forhold av betydning for kommunesamfunnet som helhet og kommunen som organisasjon. Samtidig bør økosystemer og arealbruk med betydning for klimatilpasning kartlegges. Spesielt våtmarker, myrer, elvebredder og skog som kan dempe effektene av klimaendringer er viktige å ivareta i arealplanleggingen.

### 5.5.1. Hovedproblemstillinger i arealdelen

Arbeidet med revisjon av arealdelen baseres på videreføring av prinsippene for utbygging og bevaring i gjeldende arealdel. Det må foretas utredninger av konsekvensene for samfunn og miljø, samt risiko- og sårbarhetsanalyser, der forslag til arealendringer utløser krav om slike jfr. plan- og bygningslov kapittel 4. For å avgrense omfanget av revisjonen og gi forutsigbarhet i fremtidige arealbruksendringer er det prioritert noen plantema og utredningsoppdrag som signaliserer hvilke problemstillinger som vil bli vurdert i kommuneplanrevisjonen.

#### Bosetting

Funn i matrikkelen viser at det er ca. 400 registrerte bolighus i kommunen som står tomme. Samtidig tilrettelegger kommunen for flere attraktive boligtomter, uten at det medfører økt bosetting. De ubebodde husene bør kartlegges for å finne ut hvilken tilstand disse er i og om det er mulig å bosette seg i husene. Et viktig grep i denne revisjonen er konsekvensutredning av eksisterende boliger i kommunen, for å avklare utviklingsmuligheter for eksisterende boligmasse. Dette gjelder fortrinnsvis boligbebyggelse utenfor regulerte områder.

Før det planlegges for nye boligområder, må en ha kjennskap til hva markedet vil ha. Høy utnyttelse og livsløpsstandard er signalene fra statlig hold. Samtidig er det etterspørsel etter



romslige tomter. Statlige planretningslinjer for samordnet bolig, areal og transportplanlegging sier at «I områder med lite utbyggingspress, og hvor lokale myndigheter vurderer det som nødvendig for å øke attraktiviteten for bosetting, kan det planlegges for et mer differensiert bosettingsmønster.»

### Næringsutvikling både dal og fjell

Kommunen skal legge til rette for å opprettholde og styrke eksisterende næringer. Samtidig skal kommunen legge til rette for at det er attraktivt for nye næringer og virksomheter å etablere seg i kommunen. Næringsvirksomheten i kommunen er spredt, med unntak av en konsentrasjon på Frya. En stor del av arbeidskrafta i Sør-Fron pendler ut av kommunen, men det er likevel flere som jobber lokalt. I tillegg er det noe pendling inn til kommunen.

Samfunnsdelen bør gi føringer for å samle og utvikle arealintensiv næring, og det bør vurderes om planen også skal omfatte sysselsetting. Gjennom arbeidet med kommuneplanen sin arealdel skal det bli gjort utredninger av videre næringsstruktur i kommunen, som hvor en skal legge til rette for handel, industri og tjenesteyting og fortetningspotensialet i eksisterende næringsområder. Det må bli gjort analyser av tilgjengelig næringsareal for å ha et godt kunnskapsgrunnlag om dagens situasjon, slik at en kan utvikle eksisterende areal og avveie behov for nye og kartlegge potensialet for større næringsområder i tilknytning til hovedveg (ny E6).

Det er behov for å få fram kunnskap som gir grunnlag for å vurdere kulturarv, kulturlandskap og randsoner mot verneområder for forskjellig bruk innenfor næringsutvikling. Likeens er det behov for kartlegging av behov for type næring og næringsarealer i fjellområdene, da særlig knyttet til hytteområdene våre.

Planstrategien legger føringer for økt matproduksjon og næringsutvikling i landbruket. I arbeidet med arealdelen er det viktig å sikre areal til utvikling av landbruket i tråd med dette.

### «Gålåmarka» og grønnstruktur i tettbebyggelsen

Befolkningens tilgang til sammenhengende grønne arealer må vektlegges for å sikre folkehelse og god bokvalitet. En strategi for grønne områder i tettbebyggelsen vil være viktig for å ivareta disse hensynene.

Det er også i planstrategien prioritert kartlegging og verdsetting av friluftsområder og «turveier». Målsetning med dette vil være å sikre best mulig arrondering og gjennom arbeidet stadfeste de viktig verdiene som ligger kommunens nærturområder og sikre friluftskvalitetene i nærhet til bebyggelse, særlig i tilknytning til hytteområdene.

### Fritidsbebyggelse

Som del av kommuneplanrevisjonen vil det bli utformet en strategi for fritidsbebyggelse. Strategien vil være et forsøk på å gjøre opp status og tydeliggjøre hva som er Sør-Fron sin politikk(mål) når det gjelder fritidsbebyggelse. Gjennomgangen har også som ambisjon å klargjøre forvaltningsregimet og forankre hva som skal ligge til grunn for vurdering av eventuelt nye hytteområder i fremtiden. Framtidig hyttebygging skal ha et mindre klimaavtrykk enn i dag.



Strategien vil ha som utgangspunkt en bærekraftig forvaltning av hytte- og friluftsområder. Viktig mål for arbeidet vil være å oppdatere arealkartet med tanke på potensial og fortettingsmuligheter i eksisterende områder for fritidsbebyggelse. Strategi for fritidsbebyggelse vil bli utarbeidet som et underlag til revisjon av ny kommuneplan.

### **Klimatilpasning og overvannshåndtering**

Vi står overfor et villere og våtere klima. I årene som kommer må kommunen ta høyde for mer nedbør og mer «ekstremt» vær. Dette gir utfordringer for håndtering av overflatevann, sikre flomveier og forhindre ras. Kartlegging av overvannsproblematikk i utbyggingsområder vil være et viktig verktøy for å imøtekomme utfordringer i forbindelse med klimaendringer. Sett i sammenheng med en strategi for boligutvikling, er det viktig å planlegge og dimensjonere for klimaendringer i det videre planarbeidet. Gode risiko og sårbarhetsanalyser, sammen med oppdaterte kartdata blir viktig for å unngå naturskader. Kommunens overordnede risiko- og sårbarhetsanalyse må revideres i takt med endret risikobilde.

### **Planbestemmelser som virkemiddel**

Planbestemmelser tilknyttet kommuneplanen skal sikre verdiene og målene som springer ut av samfunnsdelen, overordnede og lokale føringer.

I forbindelse med revisjonsarbeidet av kommuneplanens arealdel er målet å bruke følgende planbestemmelser som virkemidler:

- Klima- og energimål
- Blågrønnstruktur
- Overvannshåndtering
- Friluftsområder, turveier
- Krav til tekniske løsninger
- Kulturminner og kulturmiljø
- Universell utforming
- Støy
- Bestemmelser for boligområder (regulerte og uregulerte områder)
- Utearealer, lekeplasser og møteplasser
- Hensynssoner for felles planlegging
- Rekkefølge ved utbygging og infrastrukturkrav
- Dispensasjonspraksis
- Forhold som skal belyses og avklares ved reguleringsarbeider

Overnevnte virkemidler er spesifisert i plan- og bygningslovens § 11-9 *Generelle bestemmelser til kommuneplanens arealdel*.





### 5.5.2. Krav om konsekvensanalyse

Revisjon av kommuneplanens arealdel er omfattet av forskrift om konsekvensutredning. Planforslag med konsekvensutredning skal utarbeides på bakgrunn av et fastsatt planprogram. Utredningsbehovet gjelder bare de delene av planen som fastsetter rammer for framtidig utbygging, og som gjelder endring av gjeldende plan. I praksis vil dette omfatte:

- Omdisponering av tidligere LNFR-områder (landbruks-, natur- og friluftsområder, samt reindrift) til utbyggingsformål, gjelder også LNFR-spredd bolig/fritidsbebyggelse/næring.
- Endring av utbyggingsformål, herunder endring fra næring til bolig/fritidsbolig, nye veier med videre.
- Båndlegging etter plan- og bygningslov § 11-8 d) med tanke på å sikre arealer for senere avklaring.
- Vurderingen av konsekvenser skal baseres på kjente registreringer i kommunen, hos regionale myndigheter, faglig skjønn, befaringer i området og andre kjente opplysninger.

### 5.5.3. Risiko- og sårbarhetsanalyse

I følge sivilbeskyttelsesloven § 14 plikter kommunen å kartlegge hvilke uønskede hendelser som kan inntreffe i kommunen, vurdere sannsynligheten for at disse hendelsene inntreffer og hvordan de i så fall kan påvirke kommunen. Resultatet av dette arbeidet skal vurderes og sammenstilles i en helhetlig risiko- og sårbarhetsanalyse(ROS-analyse).

Arealplanlegging er viktig i oppfølging av samfunnssikkerhetsarbeidet, særlig der helhetlig ROS har avdekket natur- eller virksomhetsfarer. I helhetlig ROS fra 2018, *kapittel 13 Forslag til oppfølging av den helhetlige ROS-analysen*, beskrives tiltak som følges opp i arealplanleggingen.

En egen ROS-analyse skal foreligge som en del av planarbeidet. Analysen skal vise alle risiko- og sårbarhetsforhold som har betydning for om et område er egnet til utbyggingsformål, og eventuelle endringer i slike forhold som følge av planlagt utbygging.

Analysen skal kartlegge uønskede hendelser som kan inntreffe ved å ta i bruk eller endre arealbruken for aktuelle områder. Uønskede hendelser er hendelser som kan representere en fare for mennesker, miljø, økonomiske verdier og samfunnsviktige funksjoner.

### 5.5.4. Innspill til endring av arealdelen

I forbindelse med høringsperioden for planprogram åpnes det for innspill. I den videre bearbeidelsen skal innspillene vurderes ut fra kartlagt arealbehov og hvorvidt disse bygger opp om samfunnsdelens føringer. Uttalelser/innspill som går på konkrete endringsforslag til arealdelen vil bli vurdert og forelagt for politisk behandling når planforslaget til kommuneplan skal behandles.

#### Krav til dokumentasjon fra forslagstillere

For at vi skal kunne gi en god nok vurdering av forslaget, ønsker vi informasjon om følgende fra forslagstillere:

- Kart med avgrensning av området og gårds- og bruksnummer
- Størrelse på areal
- Hva som ønskes bygd og størrelse på utbygging
- Hva brukes arealet til i dag



- Potensielle konflikter i området
- Begrunnelse på hvorfor de mener at området er egnet for utbygging.

Ved høring av forslag til kommuneplanens arealdel, planlagt høst/vinter 2021/2022, åpnes det igjen for innspill til endringer av kommuneplanens arealdel. Innspillene kan da sendes i høringsperioden på 6 uker jf. plan- og bygningsloven. Innspillene som sendes inn:

- kan omfatte endring av arealbruk og/eller endring av bestemmelser og retningslinjer som er i tråd med planprogrammet
- må begrunne hvordan innspillet forholder seg til kommunens innsatsområder og mål som inngår i samfunnsdelen
- dekke kravene til dokumentasjon fra forslagsstiller over



## 6. Vedlegg

Kommunal planstrategi for Sør-Fron kommune 2020-2023

Folkehelseoversikt for Sør-Fron kommune 2019:

<https://innsyn.onacos.no/sorfron/wfdocument.ashx?journalpostid=2019020884&dokid=238434&versjon=1&variant=A&>

SSB's kommunefakta:

<https://www.ssb.no/kommunefakta/sor-fron>

Klimaprofil for Oppland:

<https://klimaservicesenter.no/faces/desktop/article.xhtml?uri=klimaservicesenteret/klimaprofiler/klimaprofil-oppland>

