



Årsplan for Liene barnehage

2024 - 2025

Sør-fron.kommune.no | Telefon: 61 29 90 00 | postmottak@sor-fron.kommune
Besøksadresse: Kommunevegen 1, 2647 Sør-Fron | Org. Nr.: 941 827 195
Postadresse: Sør-Fron kommune, Kommunevegen 1, 2647 Sør-Fron

Innhald

Presentasjon av barnehagen.....	2
Å byrje i barnehagen.....	2
Samarbeid mellom barnehage og heim.....	3
Barn sin medverknad.....	3
Satsingsområde – Sør-Fronsdiamanten.....	4
Samfunnsmandat og verdigrunnlag.....	5
Utviklingsarbeid.....	6
Leik – og kvifor den er så viktig!	7
Barnehagen sitt innhald i praksis.....	8
Fagområda.....	9
Progresjon og dokumentasjon.....	9
Kompetanseheving for tilsette	10
Sjukdom	10
Overgang mellom avdelingar.....	10
Samarbeid og overgang mellom barnehage og skule	10
Lov og rammeverk	11
Årshjul/viktige datoar	12
Telefonnummer.....	12



Presentasjon av barnehagen

Liene er ein barnehage med tre avdelingar; Kroken, Svingen og Plassen. På Kroken går det barn fødd i 2019 og 2020. Svingen har barn fødd i 2021, og på Plassen er det barn fødd i 2022 og 2023.

Barnehagen har opningstid frå kl. 06.45 til kl. 16.30, og kjernetid frå 09.00 til 14.00. Kjernetid er den tida barnehagen brukar til organiserte aktivitetar, og den tida vi ønskjer at alle barna skal vere i barnehagen. Om barna har fri eller er sjuke ber vi om at føresette ringer eller sendar melding i Visma. Vi ønskjer at føresette førar fråvær i Visma sjølv. Kvar avdeling har frukost frå kl. 08.00. Dei som skal ete frukost i barnehagen må vere i barnehagen til 08.00.

Liene barnehage skal vere ein trafikksikker barnehage. De kan lese meir om dette i eige heftet om trafikksikkerheit som blir sendt ut i appen.

Å byrje i barnehagen

Barnehagen skal i samarbeid med føresette legge til rette for at barnet som byrjar i barnehagen får ein god start. I barnehagane i Sør-Fron har vi foreldreaktiv tilvenning. Som del av barnehageoppstarten er det seks besøksdagar i løpet var våren, deretter foreldremøte for nye foreldre og oppstartssamtale. Hensikten med foreldreaktiv tilvenning er at tilsette skal bygge relasjon til barnet medan foreldra er tilstade slik at overgangen frå heime til barnehagen blir mindre krevjande for barnet. Bilete under viser oversikt over dei første fem dagane av barnehageoppstarten (opplegget gjeld i hovudsak dei yngste barna som ikkje har gått i barnehage før):

Dag 1

- Kort dag – ca. 9/10-14.
- Foreldre er sammen med barnet sitt hele tiden og har ansvar for barnet.
- Samtale om dagen før barnet og foreldrene går hjem.

Dag 2

- Litt lengre dag – ca. 9-14.
- Foreldre har fortsatt alt ansvar for barnet.
- Samtale om dagen før barnet og foreldrene går hjem.

Dag 3

- Ca kl. 9-14.00
- Foreldre er sammen med barnet hele tiden, men kan nå trekke seg litt mer tilbake. Kontaktpersonen tar over noen omsorgsoppgaver, foreldre er med.
- Samtale om dagen.

Dag 4

- Ca. Kl. 8-15.00. Vi tilpasser individuelt.
- Foreldre er tilstede, men overlater mye av ansvaret til kontaktperson.
- Samtale om dagen.

Dag 5

- Ca. kl. 8.00-15.00. Vi tilpasser individuelt.
- Kontaktpersonen tar det meste av ansvaret for barnet.
- Barnet kan være litt alene uten foreldre.
- Samtale om dagen og om første dag alene.



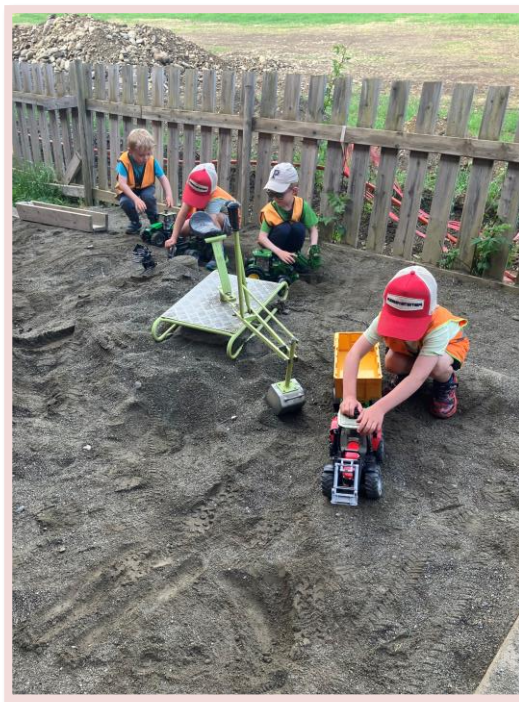
Samarbeid mellom barnehage og heim

Barnehagen er avhengig av eit godt samarbeid med foreldra for å gjere barnehagekvardagen for barna best mogleg. Eit godt samarbeid mellom barnehagen og føresette er eit viktig grunnlag for eit inkluderande barnehagemiljø. Vi har obligatoriske foreldresamtaler haust og vår. I tillegg har vi oppstartsamtale for nye barn og overgangssamtale med føresette til skulestartere. Vi bruker informasjon frå både formelle og uformelle samtalar med føresette når vi planlegg innhaldet i barnehagen. Vi er spesielt opptekne av å ha tett kontakt jamleg ved levering og henting, i telefonsamtaler eller andre møtepunkt.

Foreldrerådet (alle foreldre i barnehagen) er viktig å ha. Foreldrerådet veljar eit arbeidsutval - FAU. Alle føresette kan kome med innspel til FAU, slik at saker kan tas opp og vidareformidlast til barnehagen.

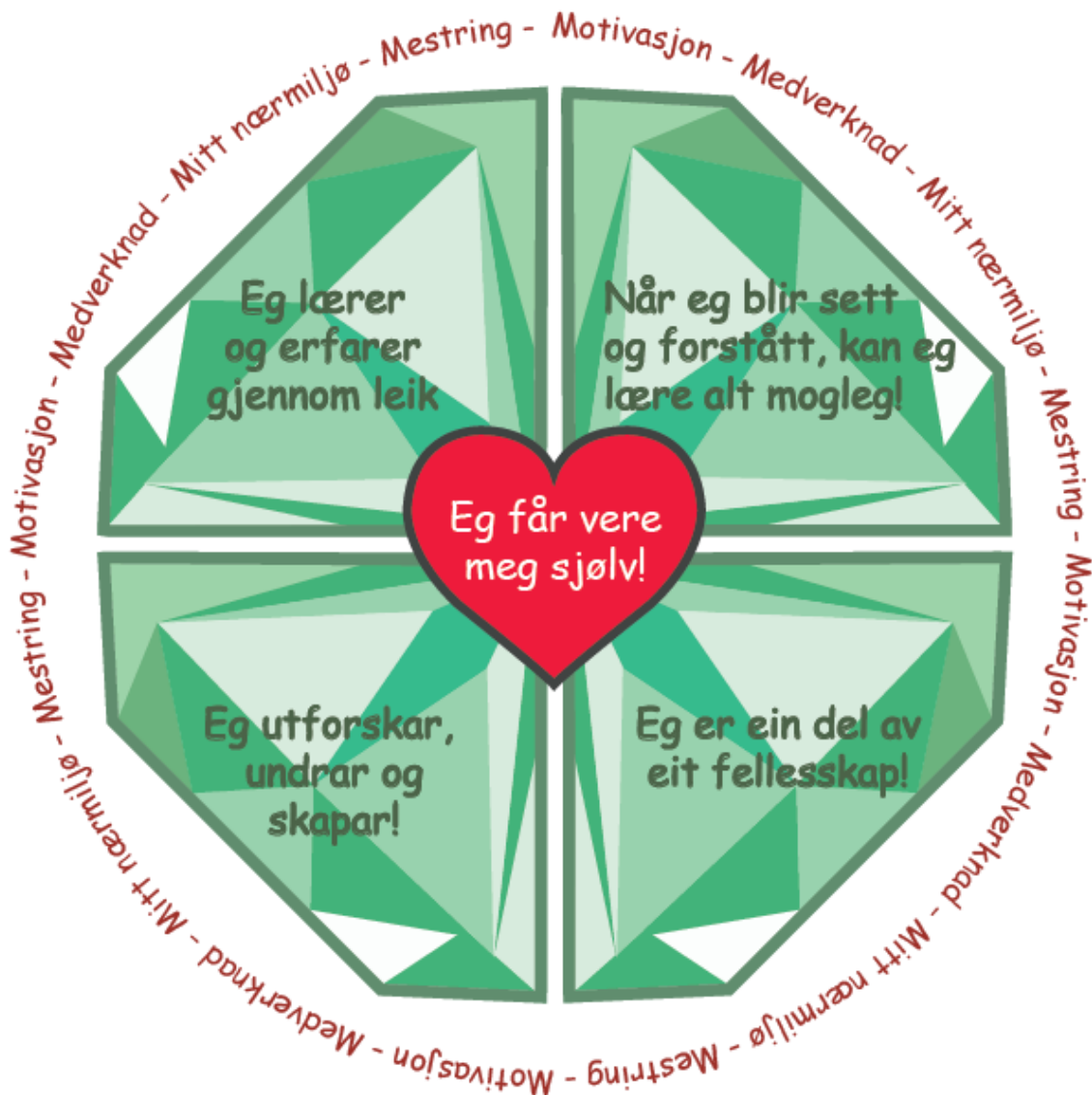
Barn sin medverknad

I rammeplan for barnehagen står det at barnehagen skal oppmuntre alle barn til å gi uttrykk for korleis dei syns barnehagen skal vere. Dette er lovfesta i barnehagelova, i Grunnloven og i FN sin barnekonvensjon. Barna skal oppleve at deira innspel og initiativ blir teke på alvor og at det dei uttrykkjer har betydning. Barn har ulike måtar å uttrykke seg på. Det kan vere både munnleg, kroppsleg, ansiktsuttrykk og åtferd. Tilsette i barnehagen skal ha kunnskap om ulike uttrykksformer og har ansvar for å lære alle barna å kjenne slik at dei forstår barna sine uttrykk og behov. Alle tilsette skal ta barn sine kjensleuttrykk og opplevingar på alvor. Tilsette skal vere tilstade for barna der dei opplev meistring, men og der dei møter motstand.



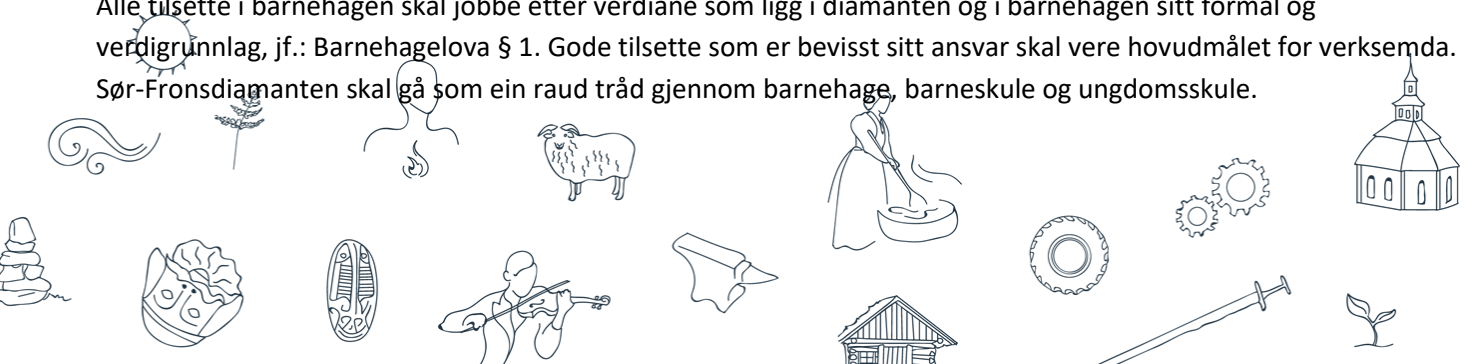
Satsingsområde – Sør-Fronsdiamanten

SØR-FRONSDIAMANTEN



Når vi planlegg og gjennomfører pedagogiske opplegg i barnehagen skal Sør-Fronsdiamanten vere grunnlaget for arbeidet, saman med barnehagelova og rammeplan for barnehagen. Diamanten vil vere utgangspunktet for korleis vi arbeider med samfunnsmandatet, mål og strategi i kommuneplanens samfunnsdel og utviklingsprosjektet til barnehagen.

Alle tilsette i barnehagen skal jobbe etter verdiane som ligg i diamanten og i barnehagen sitt formål og verdigrunnlag, jf.: Barnehagelova § 1. Gode tilsette som er bevisst sitt ansvar skal vere hovudmålet for verksemda. Sør-Fronsdiamanten skal gå som ein raud tråd gjennom barnehage, barneskule og ungdomsskule.



Samfunnsmandat og verdigrunnlag

Barnehagen sitt samfunnsmandat (Barnehagelova § 1) seier at barnehagen skal gje barna moglegheit til å utvikle seg ut frå eigne føresetnader, og ivareta alle barn sine behov for **omsorg, leik, læring og danning** i nært samarbeid med foreldra. Omgrepa heng tett saman og er grunnverdiar i norsk barnehagetradisjon.

Danning kan vere eit vanskeleg omgrep, men det handlar om å lære å tenkje kritisk, yte motstand, bidra til endring og delta i eit fellesskap. Det handlar også om å utvikla evne til å reflektere over eigne handlingar og veremåtar. Rammeplan for barnehagen beskriv i kapittel 1, med utgangspunkt i barnehagelova, verdigrunnlaget som skal komme til syne i alle barnehagar i Noreg. Dette er:

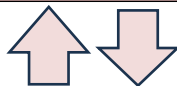


Utviklingsarbeid

I januar 2024 starta vi opp eit utviklingsprosjekt. Dette prosjektet er ei kontinuerleg prosess som vi jobbar aktivt med både i personalmøte og i kvardagen i barnehagen. Målet med prosjektet er å styrke kvaliteten på tilbodet vårt og sikre at barna får best mogleg oppfølging og læring. Gjennom prosjektet skal vi undersøkje, reflektere og utvikle praksisen vår saman. Meir informasjon og oppdateringar om prosjektet vil bli delt i Visma i løpet av barnehageåret.

Samfunnsmandat

Ivareta barnas behov for omsorg og leik, samt fremme læring og danning som grunnlag for allsidig utvikling.



Pedagogisk grunnmur Sør-Fron

Fremja aktiv og meningsfull læring og aktivitet
Styrkje sosial og personleg kompetanse som barn har nytte av i kvardagen og i framtida

Sør-Fronsdiamanten
Meistring – motivasjon – medverking – mitt nærmiljø



Kommuneplanens samfunnsdel 2022 – 2035

Mål: Sør-Fron kommune skal ha robust og gode oppvekstvilkår

Strategi: barnehage skal ha eit trygt og godt miljø for alle våre barn

Strategi: alle barn skal kunne få ut sitt potensiale, oppleve meistring, og får motivasjon, slik at dei får eit godt utgangspunkt for eit godt liv



Robustheit

Definisjon på robustheit:

“I Liene barnehage forstår vi robustheit som barn si evne til å handtere ulike utfordringar, meistre kjensler, og tilpasse seg endringar i kvardagen. Robuste barn er i stand til å regulere egne kjensler, handtere motgang, stå opp for seg sjølv og andre, tru på egne evner utan konstant behov for stadig stadfesting frå andre, og inkludere andre med rausheit. Det handlar om å gi barna moglegheit til å utvikle ein indre styrke og motstandskraft som gjer barn i stand til å handtere ulikskapar og endringar på ein positiv måte.”

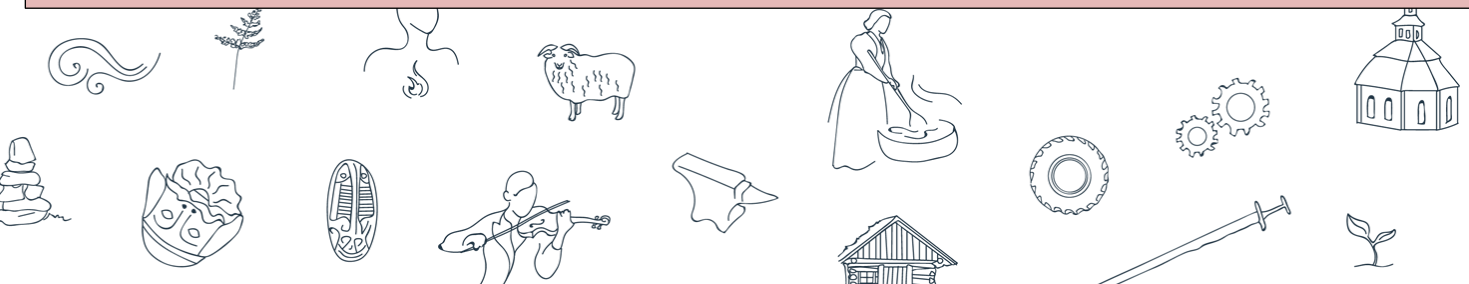
Fokus på «robustheit» inn mot samfunnsmandatet, pedagogisk grunnmur og mål i kommunen sin samfunnsdel.

Korleis vil vi ha det i Liene barnehage? Kva syn på barn har vi? Kva haldningar har vi?

Gå inn i alle deler av barnehagekvardagen

Måltid, leik, overgangar, garderoibesituasjon, stellesituasjon, levering/henting, samling, gruppeinndeling, vaksenstyrte aktivitetar, tur, grensesetting, foreldresamarbeid.

Korleis er praksisen vår? Kva er bra? Kva kan vi bli betre på?



Leik – og kvifor den er så viktig!

FN sine barnerettar handlar blant anna om barn sin rett til leik. Leik er den viktigaste uttrykksforma barn har. Det er derfor ein stor del av vår jobb som tilsette i barnehagen å skape gode fysiske rom for leik og vite når vi skal delta og når vi skal observere aktivt, gje barna felles erfaringar, samt jobbe for eit inkluderande miljø der alle barn får moglegheit til å delta i leik.

For barna er det å få leike heilt grunnleggjande for deira oppleving av at livet er godt. Når leiken glir godt, summer det av trivsel her i barnehagen. Det betyr ikkje at barn som leiker nødvendigvis smiler og ler heile dagen. Når det leikes er det heller ei atmosfære av konsentrasjon, og vi ser at barna er oppslukt av det dei gjer. Dei er intenst til stades mens dei utforskar, skaper, forhandlar og lèt som. Leik er ikkje søtt og harmlaust for eit barn, leik er alvor. Barn leiker nokre gonger for å få pause frå dei harde realitetar, andre gonger for å kjenne på dei, mjuke dei opp, handtere og forstå dei.

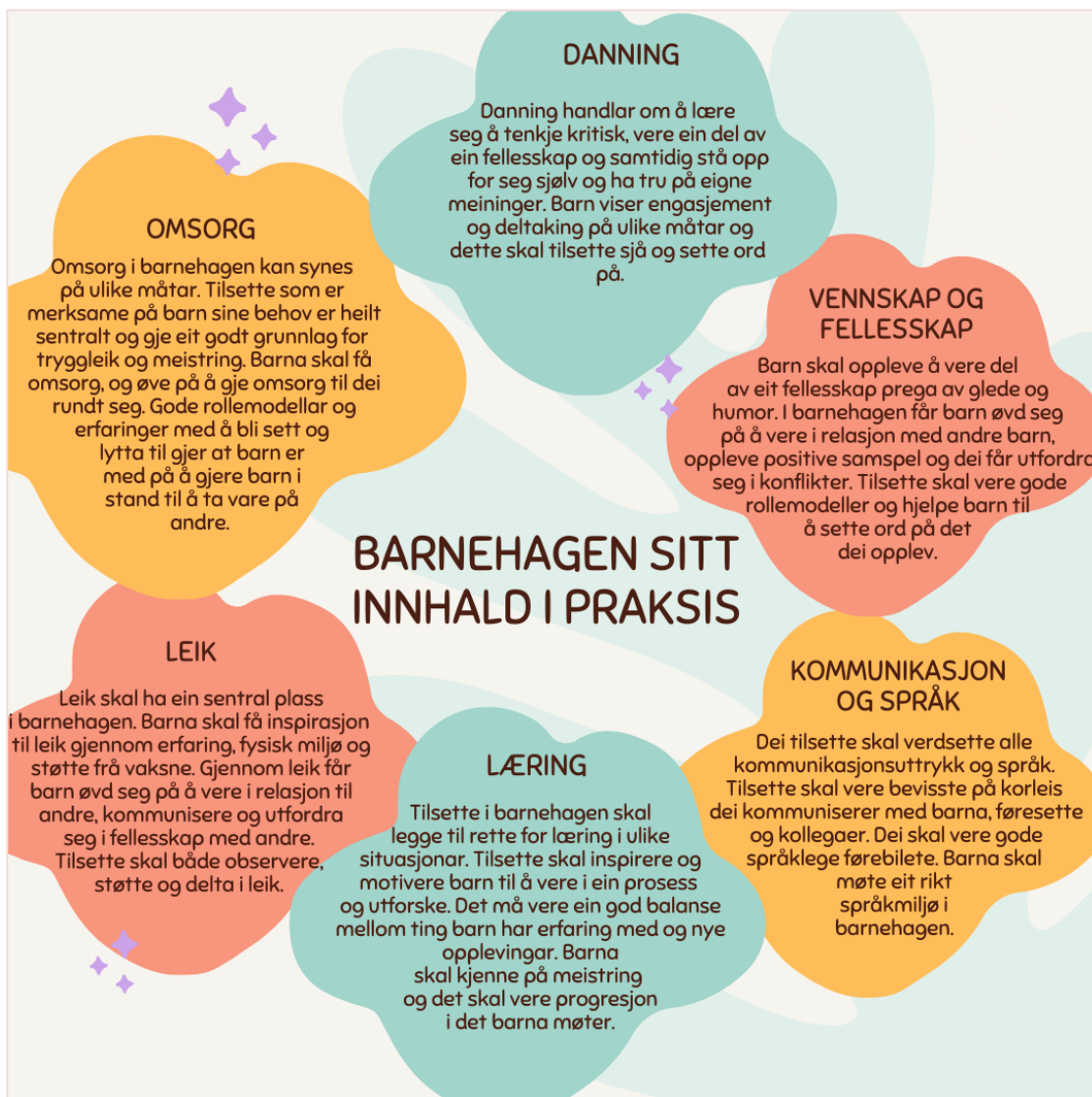
Ein sentral del av Sør-Frondiamanten, hjartet, seier at alle barn skal få vere seg sjølv. I leiken vil barna stadig tre ut av seg sjølv og inn i andre roller. På denne måten får barn moglegheit til å eksperimentere med å vere ein annan en seg sjølv. Barn må forlate seg sjølv for å finne seg sjølv seier ein filosof som heiter Gadamer. Øksnes og Steinsholt (2005) samanliknar leik med ei reise utan fast bestemmingsstad, som ei konkurranse utan regler eller ei handling utan manus. Barn i leik går sin eigen veg; dei skapar seg sjølve på ein kreativ måte. Gjennom leik utfordrar barn verkelegheita og seier ja til uana moglegheiter. (Steinsholt 1998).

Boltleik er ein type leik. For utanforståande kan leiken framstå uoversiktleg og til tider valdsom da barna gjerne leiker at dei slåst og bryt med kvarandre, men denne type leik er ein viktig del av barn sin sosiale utvikling. Denne type leik er med på å legge grunnlag for å klare å tolke andre sine kjensler og signaler. Leiken gjev oppleving av å høyre til og bærer preg av positive kjensler. Tilsette skal ha kunnskap om slik type leik og rettleie barn som leiker. Det er viktig å vere nærverande som vaksne for å sikre at leiken er lystbestont for alle som deltek. Samt hjelpe barn som øver på reglene til å lære seg desse godt. (Öhman 2012).

Pedagogisk leiar har ansvar for å drive arbeidet med leik og medverknad saman med styrar i tråd med fastsette mål og lovverk.



Barnehagen sitt innhald i praksis



Fagområda

Barnehagen har sju fagområder som skal vere gjennomgåande del av innhaldet. Fagområda blir stort sett alltid jobba med tverrfagleg. Det vil seie at i ein aktivitet i barnehagen er det fokus på fleire fagområder samtidig.

Fagområda er:



Progresjon og dokumentasjon

Pedagogisk leiar skal i samarbeid med fagarbeidarar og pedagogiske medarbeidarar sørge for progresjon ved å introdusere nye perspektiv og tilrettelegge for nye opplevingar og erfaringar for barna. Barn må få moglegheit til å utvikle seg, lære og oppleve variasjon. Barna skal få oppleve bruk av ulikt materiell og kjenne glede og meistring over å vere i ein prosess.

Tilsette skal øve på å ha prosessen i fokus slik at den blir målet i seg sjølv og ikkje nødvendigvis eit sluttprodukt som barnet får med heim. Å vere i ein prosess og samarbeide i lag med andre er også av stor betydning. Avdelingane må samarbeide slik at dei har oversikt over kva barnet har opplevd og erfart og på den måten kan byggje vidare på dette ettersom barnet byter avdeling.

Barnehagen skal dokumentere verksemda på ulike måtar. Dei vanlegaste måtane å dokumentere på er gjennom tekst og bilete, men her er det berre fantasien som set grenser. Dokumentasjonen bør dreie seg mindre om enkeltbarn og meir om barn saman og kva dei er opptekne av. Kvar er barna sitt fokus? Kva er vi saman om? Dette handlar også om inkludering.

Dokumentasjon kan vere utgangspunkt for refleksjon og evaluering blant personalet. Den kan synleggjere for føresette korleis vi jobbar i barnehagen og den kan vere utgangspunkt for samtale mellom barn og mellom barn og voksne. For å ivareta barn sin medverknad bør dokumentasjonane synleggjere barn sin tenking.



Kompetanseheving for tilsette

Barnehagane i Sør-Fron jobbe med kompetanseheving i samarbeid med Ringebu kommune, Nord-Fron kommune og Høgskolen i Innlandet. Vi skal utvikle barnehagen som pedagogisk verksemd og heile personalgruppa skal vere involvert. Vi fortsett med å jobbe den nasjonale satsinga som heiter kompetanseløftet for spesialpedagogikk og inkluderande praksis. Gjennom dette arbeidet har vi fokus på robustheit (les meir under utviklingsarbeid). Kompetanseløftet skal bidra til meir og betre samhandling mellom tenester, «laget rundt barnet». I dette laget er barnet sjølv og foreldra dei viktigaste deltakarane. Sør-Fron kommune har (i tillegg til arbeidet med kompetanseløftet) fått statleg støtte til å sette enda meir fokus på samhandling i kommunen. Prosjektet heiter «Barn og unge i fokus – gjennom god tverrfagleg samhandling i Sør-Fron». «Barn og unge i fokus» skal bidra til eit godt system for tverrfagleg samhandling slik at vi jobbar godt førebyggjande og dei barna som treng det får rett hjelp til rett tid. Barnet sin medverknad og familien sin medverknad står heilt sentralt.

Sjukdom

Når det kjem til sjukdom held vi oss til FHI sin smittevernveileder. Barn som er smittefarleg (t.d. ved omgangssjuke med oppkast), skal haldast heime i 48 timar etter at dei siste symptoma har gitt seg. Har barnet feber skal det haldast heime. Det er viktig å bedømme allmenntilstanden til barnet før det kjem attende til barnehagen. Det krevjast noko meir energi og overskot for å fungere ein heil dag i barnehagen samanlikna med ein dag heime. Barna må også dele merksemd med mange fleire og de må vere med på det som skjer både ute og inne. Barn er i mindre grad enn vaksne i stand til å regulere eigen energibruk, og det gjer ein dag i barnehagen ekstra slitsamt og krevjande om ein er sjuk. For dei fleste vil behovet for nærleik, omsorg, trøyst, ro og kvile vere større om formen ikkje er på topp. Om ein tilsett blir sittande med eit sjukt barn store deler av tida, får det konsekvensar også for resten av barnegruppa. Viss barnehagen vel å ringe heim, er det basert på vår vurdering av barnet sin allmenntilstand i barnehagen. Ein stor og tydingsfull del av vår jobb er å kjenne barna godt nok til å gjere desse vurderinga, og vi er avhengig av at foreldra stoler på dei vurderingane vi gjer.

Overgang mellom avdelingar

Det er viktig å legge til rette for gode overgangar mellom avdelingane. Sjølv om barnet er kjend i barnehagen kan det kjennes spennande og kanskje utfordrande for eit barn å bytte avdeling. Derfor er det nokre punkt vi er opptekne av å ta omsyn til:

- Barna er på jamleg besøk på ny avdeling før overgang, saman med ein kjend vaksen.
- Dei vaksne må bruke tid på å bli kjend med barna dei skal ha på si avdeling.
- Personalet må gjere seg kjende med nye føresette.
- Jamleg samarbeid gjennom året slik at barna veit kven alle vaksne og barn er. Eksempel på slik samarbeid kan vere leikegrupper, fellessamling, fellestur osv.

Samarbeid og overgang mellom barnehage og skule

Barnehage og skule er institusjonar for omsorg, leik og læring, men med ulik eigenart. Vi har eit felles ansvar for at barn kan møte ulikskapane mellom institusjonane med nysgjerrighet.

Det siste året i barnehagen har vi faddersamarbeid med 4.klasse. 4.klassingane skal bidra til at barna blir kjende med skulen og at alle kjenner nokon når dei byrjar der. Det vil bli arrangert fleire treff mellom barnehagebarna og 4.klassingane med ulike aktivitetar både i barnehagen og på Midtbygda skule.

Føresette vil få meir informasjon om innhald og datoar for samarbeidet. Mai/juni 2025 skriv vi overgangsskjema i samarbeid med føresette og barna. Barna kan få samtale med pedagogisk leiar der dei kan dele tankane sine rundt skulestarten. I år har vi 14 barn som skal starte på skulen, dei går på avdeling Kroken.



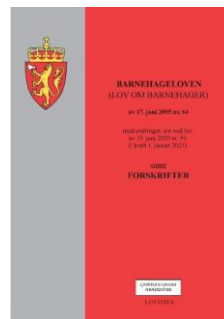
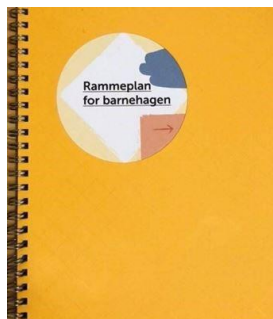
Vi ønskjer at barna skal få ein best mogleg overgang frå barnehagen til skulen. Vi har som mål at barna skal vere nysgjerrige og positive til skulen, og ha tru på seg sjølve. Vi jobbar jamt heile året for ein god overgang, og noko av det vi gjer er:

- Jobbe med ulike tema og aktivitetar med fokus på sjølvstende, språk og sosial kompetanse.
- Fokus på korleis ein kan vere ein god venn, ulikskap og at alle er verdifulle.
- Øve på å ta beskjeder og rekke opp handa i samling.
- Vere mykje ute og aktivt bruk av nærmiljøet.
- Vanntilvenning på Fron badeland.
- Avslutningsfest på eftastid i juni.
- Jamleg faddertreff, både i barnehagen og på skulen.
- Innskriving, føresette er med på dette.
- Foreldremøte på skulen for føresette på våren.

Lov og rammeverk

Barnehagelova regulerer alle barnehagar i Noreg og er det viktigaste styringsdokumentet vi har. Lova skal sikre barn i barnehage eit likeverdig tilbud av god kvalitet og med tilpassa opplæring. Den set mål barnehagen skal arbeide med i kvardagen. Nytt i lova frå 01.01.2021 er at barnehagar i Noreg har fått aktivitetsplikt som skal sikre alle barn eit trygt og godt barnehagemiljø. Alle tilsette har ansvar for dette og skal melde frå til styrar om dei får kjennskap til, eller mistanke om at barn opplev krenking og mobbing i barnehagen. Det skal lagast skriftleg plan med tiltak der dette blir vurdert som naudsynt og føresette skal involverast raskt.

Rammeplan for barnehagen (2017) har status som forskrift til barnehagelova og er forpliktande for oss som arbeider i barnehage. Den gjev informasjon til føresette om kva de kan forvente av barnehagetilbodet og skal vere eit reiskap for planlegging, dokumentasjon og vurdering for tilsette.



Alle som arbeider i Liene barnehage har teieplikt etter § 44 i Barnehagelova og § 13-13g i Forvaltningslova. Teieplikta inneber at ingen andre enn dei det gjeld har kjennskap eller tilgang til nokon sine personlege forhold. Dette kan bety blant anna opplysningar om fysisk og psykisk helse, familie- og heime situasjon, bo-forhold, økonomi eller klientforhold til det offentlege.

Tilsette i barnehage har opplysningsplikt til barneverntenesta. Tilsette i barnehage skal ha eit bevisst forhold til at barn kan vere utsett for omsorgssvikt, vald og seksuelle overgrep, samt vite korleis ein kan oppdage dette. I §46 i barnehagelova står det om opplysningsplikt: *Enhver som utfører tjenester eller arbeid etter denne loven, skal i sitt arbeid være oppmerksom på forhold som kan føre til tiltak fra barneverntjenesten. Uten hinder av taushetsplikt skal barnehagepersonalet av eget tiltak gi opplysninger til barneverntjeneste.*



Årshjul/viktige datoar

August Planleggingsdag – 15. og 16. Oppstartssamtaler Overgangssamtale ved behov	September Foreldremøte – dato kjem Beredskapsveke – 38
Oktober Foreldresamtaler Fellessamling – 17 (Plassen ansvar)	November Foreldresamtaler Fellessamling – 21 (Svingen ansvar) Planleggingsdag – 29
Desember Felles adventssamlingar – 2., (Kroken) 9., (Plassen) 16., (Svingen) 20. (Kroken) Julebord på kvar avdeling Luciatog – 13. Ved 2019-barna på Kroken. Nissefest – 10 (Plassen ansvar) Juletreffest – Arrangør FAU	Januar Planleggingsdag – 31. Pysjfest med fellessamling – 23 (Svingen ansvar)
Februar Samenes nasjonaldag – 6 Solfest med fellessamling – 27 (Kroken ansvar)	Mars Barnesamtaler – barn fødd i 2020. Barnehagedagen med fellessamling – 11.mars (Plassen ansvar) Internasjonalveke – 13
April Barnesamtaler – barn fødd i 2020. Foreldresamtaler Påskekaffe – 10 Fellessamling med påske-tema – (Svingen ansvar)	Mai Foreldresamtaler/overgangssamtaler Planleggingsdag – 2 Landbruks-dag – 23
Juni Sommarfest – dato kjem Foreldremøte for nye foreldre Ope-dag – 6	Juli Sommerbarnehage i Liene barnehage

Barnehagen er stengt i romjula og påske. Planleggingsdagane dette barnehageåret er 15. og 16.august, 29.november, 31.januar og 2.mai.

Telefonnummer

PLASSEN: 415 49 618

SVINGEN: 415 48 156

KROKEN: 957 83 080

STYRAR: 977 19 441

Godkjent av SU 05.06.2024

